



Esbjerg Kommune
Natur & Vandmiljø
Torvegade 74
6700 Esbjerg

Torvegade 74, 6700 Esbjerg

Att.: Thomas Winther Jepsen
(twj@esbjerg.dk)

Dato	9. juli 2021
Sagsbehandler	Anne Christine Bang
Telefon direkte	76 16 15 62
Sagsid	21/20929

Godkendelse efter vandløbsloven til gennemførelse af vandløbsprojekt i Nebel Bæk st. 462-1210

Esbjerg Kommune har udarbejdet et vandløbsprojekt i det offentlige vandløb Nebel Bæk, der er en del af Varde Å-systemet.

Formålet med projektet er at genskabe tabte gyde- og opvækstområder for blandt andet laksefisk, og skabe bedre fysiske forhold ved at genslynge og etablere grusstryg. Projektet er udarbejdet i henhold til statens Vandområdeplan 2015-2021.

Gennemførelse af projektet indebærer slyngning af vandløbet på to delstrækninger samt etablering af 18 gydestryg (Figur 1).



Figur 1. De røde linjer viser projektstrækningerne i Nebel Bæk st. 462-1210. Den røde linje i øverste venstre hjørne viser strækningen med de to slyngninger, og linjen nederst til højre viser strækningen med de tre grusstryg.

Høring af projektforslag

Der er udarbejdet et projektforslag dateret 15. januar 2021. Projektforslaget har efter vandløbslovens bestemmelser været udsendt i 8 ugers offentlig høring i perioden den 14. april 2021 til og med den 9. juni 2021. Der er ikke indkommet bemærkninger eller ændringsforslag til projektet i høringsperioden.

Projektet har i perioden 14. april 2021 til og med den 9. juni 2021 desuden været i høring hos Fiskeristyrelsen og deres rådgiver, DTU Aqua. DTU Aqua havde ingen ændringsforslag og kunne anbefale projektet, som følger anbefalingerne i DTU Aquas vejledning i vandløbsrestaurering. Fiskeristyrelsen havde ikke yderligere bemærkninger.

Afgørelse

Esbjerg Kommune godkender hermed projektet i henhold til vandløbslovens¹ § 37, jævnfør § 3 i bekendtgørelse om vandløbsregulering og -restaurering². Godkendelsen meddeles på følgende vilkår:

1. Projektet gennemføres, som beskrevet i projektforslaget "Restaurering af Nebel Bæk (o4672_x) ved udlægning af groft materiale og genslyngning" af 15. januar 2021.
2. Der anvendes en grus-blanding bestående af:
 - 85 % sten på 16-32 mm (nøddesten)
 - 15 % sten på 32-64 mm (singels + håndsten)
3. Grus og sten skal komme fra en landbaseret grusgrav. Grusblandingen bør ikke indeholde mere end 10 % flint.
4. Det skal sikres, at utilsigtet tilførsel af jord og sand til den nedstrøms beliggende Alslev Å begrænses mest muligt under anlægsarbejdet.
5. Bygherre er forpligtet til at udarbejde og indsende en "som udført" med angivelse af dimensioner og koter (m DVR90) på stryg, vandløbsbund, anlæg m.v. senest 2 måneder efter afslutning af anlægsarbejdet.
6. Bygherre afholder løbende tilsyn med etableringen af anlægsarbejdet for at sikre, at vilkårene overholdes.

Ansøger er ansvarlig for, at de stillede vilkår overholdes. Vandløbsmyndigheden fører tilsyn med arbejdets udførelse, såfremt det skønnes nødvendigt.

¹ Vandløbsloven (LBK nr. 1217 af 25/11/2019)

² Bekendtgørelse om vandløbsregulering og -restaurering mv (BEK nr. 834 af 27/06/2016)

Afgørelsens gyldighed

Ved ovenstående gives der alene tilladelse til det ansøgte projekt.

Hvis der bliver klaget over afgørelsen, får ansøger omgående besked herom, og Miljø- og Fødevarerklagenævnets endelige afgørelse må så afventes. Hvis der ikke bliver klaget over afgørelsen, må godkendelsen udnyttes, når klagefristen er udløbet.

Godkendelsen bortfalder, hvis den ikke udnyttes inden 3 år.

Projektbeskrivelse

Nedenfor er projektets hovedelementer beskrevet. For en mere detaljeret beskrivelse af projektet henvises til projektforslaget.

Slyngninger og gydestryg

Der genslynges to strækninger i vandløbets st. 660-770 m og st. 462-632 m (Figur 2). Strækningerne er i dag 110 m og 170 m lange og bliver henholdsvis 153 m og 217 m lange efter genslyngningen. Bundbredden vil på de nygravede strækninger blive 1,5 m på strygene og 1 m på øvrige strækninger. Regulativmæssig bundbredde vil fortsat være 1 m på slyngningsstrækningerne.



Figur 2. De to genslyngede strækninger mellem st. 660-770 m og st. 462-632 m.

På de to genslyngede strækninger etableres i alt 15 stryg ved at grave af vandløbsbunden til 20 cm under den projekterede bund, hvorefter der udlægges ca. 30 cm grus og 1-2 skjulesten pr. lbm (Tabel 1). Der udlægges dødt ved på slyngstrækninger, hvor bundbredden overskrider regulativets minimumskrav med mere end 20 % eller i svingene, hvor vandløbet er uddybet i forhold til regulativet. Det døde ved består af grene op til 20 cm i diameter og med en maksimal længde på 1 m.

Tabel 1. Strygenes placering (st. m), startkote (m DVR90), bundbredde (m), længde (m) og fald (‰). Bemærk at stationeringen er forskudt med 90 meter, pga. forlængelse af strækningen ifm. genslyngningen.

Stryg nr.	Station start (m)	Station slut (m)	Startkote (m DVR90)	Bundbredde (m)	Længde (m)	Fald (‰)
4	845	841	6,75	1,5	4	5
5	832	828	6,82		4	
6	815	811	7,05		4	
7	804	799	7,18		5	
8	792	782	7,25		10	
9	777	772	7,33		5	
10	760	756	7,43		4	
11	754	749	7,50		5	
12	738	733	7,53		5	
13	716	711	7,61		5	
14	677	668	7,68		9	
15	636	626	7,74		10	
16	581	575	7,77		6	
17	507	502	7,84		5	
18	481	471	7,88		10	

Derudover etableres tre stryg fra st. 1210 m til st. 1074 m ved at afrette brinker til den projekterede bundbredde på 1 meter (Figur 3). Herefter udføres et "bundskrab", hvis det er nødvendigt, sådan at bunden inden udlægning af grus ligger 30 cm under den projekterede bundkote (Tabel 2). Der udlægges 1-2 skjulesten pr. lbm på strygene. Regulativmæssig bundbredde vil fortsat være 0,6 meter på strækningen, hvor de tre stryg (stryg 1-3) anlægges.



Figur 3. De tre stryg på den øvre del af projektstrækningen mellem st. 1210 og 1074 m.

Tabel 2. Strygenes placering (st. m), bundkote (m DVR90), bundbredde (m), fald (‰) og anlæg. Bemærk at fremtidig stationering er forskudt med 90 meter, pga. forlængelse af strækningen ifm. genslyngningen nedstrøms.

Stryg nr.	Nuværende station (m)	Fremtidig station (m)	Bundkote (m DVR90)	Bundbredde (m)	Fald (‰)	Anlæg
Stryg 1	1210	1300	9,13	1,0	5,0	1
	1200	1290	9,08			
Stryg 2	1175	1265	8,99			
	1153	1243	8,88			
Stryg 3	1087	1177	8,58			
	1074	1164	8,52			

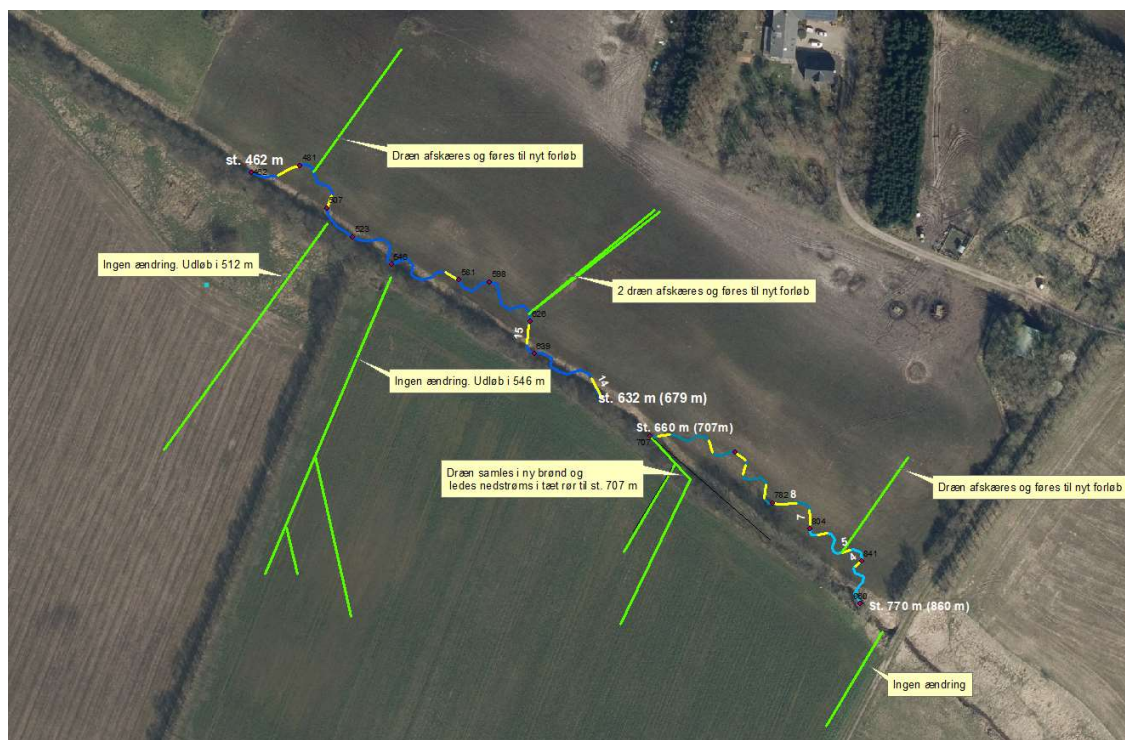
Afskrab af jord langs vandløbet

Der afskrabes cirka 30 cm topjord i et 10-12 m bredt bælte langs det nye vandløbstracé for at skabe en bedre kontakt mellem vandløb og de vandløbsnære arealer.

Dræn

I forbindelse med de to genslyngninger er der registreret 9 tilløb (Figur 4). Tilløb fra højre side af vandløbet bliver ført til det nye slyngede forløb, og tilløb fra venstre forlænges ud til det nye forløb, hvis det er nødvendigt.

Af hensyn til de fremtidige afvandingsforhold kan det være nødvendigt at grave ind i brinken og udskifte de yderste 3-5 m af drænet. Ved udskiftning af drænsplader reduceres faldet ud mod vandløbet, hvilket der kompenseres for ved at øge rørdimensionen. To tilløb fra venstre vandløbsside samles i en brønd og forlænges til ny st. 707 m.



Figur 4. Dræntilløb med angivelse af tiltag for de enkelte tilløb.

Midlertidigt sandfang

Der etableres et midlertidigt sandfang nedstrøms de slyngede strækninger i st. 462. Sandfanget bliver 10 m langt med en bundbredde på 2 m og en dybde på 1 m under den regulativmæssige bund.

Sandfanget tømmes efter behov under anlægsfasen samt to år efter projektafslutning.

Afvandings- og miljømæssige konsekvenser

Projektet vil med sine genslyngninger og udlægning af grus i Nebel Bæk skabe større variation i vandløbet, og generelt medføre forbedrede fysiske forhold til gavn for fisk og smådyr.

Mere konkret forventes det, at etableringen af ca. 200 m² gyde- og opvækstområde på sigt vil have en betydelig positiv effekt på ørredtætheden og på sigt sikre en selvreproducerende ørredbestand i Nebel Bæk. Anlæg af stryg vil også have en positiv effekt på gydemuligheder for lampretter.

Slyngningen vil udover at øge gyde- og opvækstarealet også sikre kontinuitet ved alle vandføringer samt forbedre de fysiske forhold betragteligt. Ligeledes vil projektet have en positiv effekt på smådyr og planter, dels ved udskiftning af substrat fra sand til grus/sten/dødt ved, og dels ved udvidelse af vandløbsbredden på strygstrækninger, som giver bedre lys-nedtrængning til bunden. Herudover vil slyngstrækningerne give stor variation i form af høl-stryg samt et varieret strømmønster, der giver gode muligheder for en større artsrigdom på strækningerne.

Nebel Bæk er ikke en del af et Natura 2000-område, men vandløbet har udløb i Alslev Å, som længere nedstrøms er en del af et Natura 2000-område (nr. N89), hvor udpegningsgrundlaget bl.a. er hav-, flod- og bæklampret, laks, odder og snæbel. Projektet vurderes ikke at have negativ påvirkning hverken på Natura 2000-områdets arter eller naturtyper.

Esbjerg Kommune skønner, at projektet ikke vil forringe levevilkårene for dyre- og plantearter omfattet af Habitatdirektivets bilag IV. Derimod vurderes det, at driftsekstensivering af området og den ændrede hydrologi på sigt kan begunstige specielt fisk, smådyr og odder.

Etablering af de tre stryg neden for Vestervadvej vil ikke have negative konsekvenser for afvandingen på strækningen. Dette skyldes, at vandløbsbunden på strygstrækningerne udskiftes med grus uden bundhævning, samt at vandløbsbredden udvides til 1 meter fra de regulativmæssige 0,6 m.

Ved de to strækninger, hvor vandløbet genslynges, forlænges vandløbet med 90 m. På disse strækninger forventes der en gennemsnitlig vandstandshævning i forhold til det nuværende vandspejl på ca. 8 cm ved indløbet i slyngning 2 (regulativstation 632 m), og ca. 10 cm inden vandløbet føres igennem den sidste del af slyngning 2 (regulativstation 512 m). Der er dog ikke tale om en hævnings i vandstanden i forhold til det regulativmæssige vandspejl ved st. 632 m, og kun en stigning på 5-6

cm ved st. 512 m. Overordnet set vurderes det, at genslyngningen ikke har nogen betydende negativ konsekvens for afvandingen af de tilstødende arealer.

Øvrig lovgivning

Naturbeskyttelsesloven

Realisering af projektet kræver en dispensation efter naturbeskyttelsesloven § 3, fordi der ligger § 3 enge på begge sider af strækningen med de tre grusstrøg. Esbjerg Kommune har den 23. juni 2021, givet dispensation efter naturbeskyttelseslovens § 3 til at foretage de nødvendige ændringer i vandløbet for at opnå god økologisk tilstand i vandområdet.

VVM

Projektet er omfattet af VVM-bekendtgørelsen bilag 2, og skal derfor VVM-screenes for eventuel VVM-pligt. Esbjerg Kommune har den 7. juli 2021, på baggrund af den gennemførte VVM-screening, truffet afgørelse om, at der ikke er VVM-pligt for gennemførelse af projektet, idet anlægsprojektet ikke forventes at få væsentlig indvirkning på miljøet.

Økonomi og tidsplan

Projektet er finansieret af Den Europæiske Hav- og Fiskerifond samt Miljø- og Fødevareministeriet. De samlede anlægsomkostninger afholdes forlods af Esbjerg Kommune.

Anlægsarbejdet forventes udført i august-september 2021.

Klagevejledning og offentliggørelse

Denne afgørelse kan påklages jf. klagevejledningen i bilag 1. Klagen skal indgives senest fire uger fra dags dato, dvs. den 6. august 2021. Afgørelsen er offentliggjort på Esbjerg Kommunes hjemmeside.

Spørgsmål vedrørende denne afgørelse kan rettes til Anne Christine Bang på tlf. 7616 1562 eller mail acb@esbjerg.dk.

Venlig hilsen

Anne Christine Bang
Biolog

Kopi af godkendelsen er sendt til:

- Berørte lodsejere

Bilag 1 - Klagevejledning

Denne afgørelse kan jf. vandløbslovens kapitel 16 påklages til Miljø- og Fødevarerklagenævnet af:

- den, afgørelsen er rettet til,
- enhver, der må antages at have en individuel, væsentlig interesse i sagens udfald,
- en berørt nationalparkfond oprettet efter lov om nationalparker

Hvis du ønsker at klage over denne afgørelse, skal klagen indgives senest den **6. august 2021**.

Du klager via klageportalen, som du finder på www.naevneneshus.dk under "Start din klage". Du logger på klageportalen med Nem-ID. En klage er indgivet, når den er tilgængelig for Esbjerg Kommune via klageportalen. Når du klager, skal du betale et gebyr på 900 kr. for privatpersoner og 1.800 kr. for virksomheder, organisationer og offentlige myndigheder.

Miljø- og Fødevarerklagenævnet kan kontaktes på mfkn@naevneneshus.dk, og du kan få hjælp til klageportalen på klageportalen@naevneneshus.dk.

I klageportalen sendes din klage automatisk først til Natur & Vandmiljø, Esbjerg Kommune. Hvis Natur & Vandmiljø, Esbjerg Kommune fastholder afgørelsen, sendes klagen videre til behandling i nævnet via klageportalen. Du får besked om videresendelsen.

Miljø- og Fødevarerklagenævnet afviser din klage, hvis du sender den uden om klageportalen, medmindre du er blevet fritaget for brug af klageportalen. Hvis du ønsker at blive fritaget for at bruge klageportalen, skal du sende en begrundet anmodning til Miljø- og Fødevarerklagenævnet. Nævnet afgør herefter, om du kan fritages for at bruge klageportalen. Betingelser for fritagelse findes på www.naevneneshus.dk. Du skal samtidigt sende en mail til miljo@esbjergkommune.dk eller et brev til Esbjerg Kommune, Natur & Vandmiljø, Torvegade 74, 6700 Esbjerg. På denne måde ved kommunen, at en klage er på vej.

Gebyret tilbagebetales, hvis:

- klagesagen fører til, at den påklagede afgørelse ændres eller ophæves,
- klageren får helt eller delvis medhold i klagen,
- klagen afvises som følge af overskredet klagefrist, manglende klageberettigelse eller fordi klagen ikke er omfattet af Miljø- og Fødevarerklagenævnets kompetence.

Det bemærkes, at hvis den eneste ændring af den påklagede afgørelse er forlængelse af frist for efterkommelse af afgørelse som følge af den tid, der er medgået til at behandle sagen i klagenævnet, tilbagebetales gebyret dog ikke.